

# 狛江市民総合体育館 休館に関する説明会

令和7年5月23日（金） 19時から20時30分  
令和7年5月24日（土） 13時から14時30分

- ・ 狛江市民総合体育館休館期間

令和7年8月1日から

令和8年9月30日まで（予定）

※市民プール 令和7年8月1日から休場

- ・ 工事準備期間（引越し）

令和7年8月1日から8月31日まで

- ・ 工事期間・検査

令和7年9月1日から令和8年8月31日まで

- ・ 開館準備期間

令和8年9月1日から9月30日まで

# 市民総合体育館改修工事の 内容について（概要）

## 工事概要

老朽化した設備や内装の改修を主とした工事を行います。

### 老朽対策工事

- ・劣化した内外装材の改修（一部外壁タイルを塗装に変更）
- ・電動カーテンや排煙窓等の機器更新
- ・空調、換気設備の改修
- ・給排水衛生設備の改修

### バリアフリー対応工事

- ・敷地内点字ブロックの整備
- ・バリアフリースイールの整備（オストメイト、ベビーベット等）
- ・車椅子利用者用の駐車場整備

### 災害対応工事

- ・大雨の際、停電により第1体育室が浸水しないよう、非常用発電設備を新設し排水ポンプと連動させる。
- ・一部の空調機器は停電時も自家発電可能な空調設備機器を設置

# 市民総合体育館休館期間中の スポーツ施設の受付 事務所の移転

# 市民総合体育館休館中のスポーツ施設の受付 (西和泉体育館、市民グラウンド、テニスコート等)

- ・ 使用料の支払い
- ・ 使用許可書の発行の手続き
- ・ 問い合わせ

⇒ 令和7年8月20日までは  
市民総合体育館窓口

令和7年8月22日以降

狛江第二中学校 特別活動室へ



狛江第二中学校正門から  
進んでいただき



右側の建物になります。  
建物にお入りいただくと



事務所がございます。  
こちらが受付窓口になります。  
券売機を設置いたします。

# 市民総合体育館休館期間中の 市民グラウンドの鍵の貸し出し 返却について

# 市民総合体育館休館期間中の 市民グラウンドの鍵貸し出し・返却

令和7年8月20日までは  
市民総合体育館窓口

令和7年8月22日以降

⇒ 狛江市役所 3階社会教育課

⇒ 狛江市役所 1階宿直室

※時間帯によって、貸出場所が変わります。

# 市民総合体育館休館期間中の 市民グラウンドの鍵貸し出し・返却

月～金 8:30～17:15

⇒ 狛江市役所 3階 社会教育課

上記以外の曜日・時間

⇒ 狛江市役所 1階

駐車場入口横 宿直室

# 市民総合体育館休館期間中に ご利用いただける施設について

# 市民総合体育館休館期間中のご利用いただける施設

- **西和泉体育館**
- **学校開放施設（小中学校）**
- **西河原公民館**
- **地区、地域センター**

## 社会教育関係団体 利用可能施設

- ・西和泉体育館
- ・学校開放施設
- ・西河原公民館

## 体育施設利用団体 利用可能施設

- ・西和泉体育館
- ・学校開放施設

### 地区、地域センターの利用

⇒ 各地区、地域センターでの団体登録

### 西河原公民館の利用

⇒ 公民館利用団体登録が必要

# 施設のご紹介

# 市民総合体育館各部屋の面積

学校名	室名	階	面積(m <sup>2</sup> )
狛江市民総合体育館	第一体育室 (半面)	地下1階	631.00
	第一格技室 (板)	地下1階	195.00
	第二格技室 (98畳)	地下1階	178.00
	第二体育室	1階	345.00
	第三体育室	2階	173.00
	会議室1	2階	48.00
	会議室2	2階	48.00
	多目的ルーム	2階	76.50

※大体の面積になります。

# 西和泉体育館



## ■ 使用料金

階	部屋	面積(m <sup>2</sup> )	料金(1区分あたり)
1	体育館	694.00	1,400円

**時間** : 午前9時から午後9時まで (9:00~11:15、11:25~13:40、  
13:50~16:05、16:15~18:30、18:45~21:00)

**休館日** : 偶数月第木曜日、年末年始 (12月28日~1月4日)

## ■ 備品

卓球台8台、卓球ネット10枚、バレーボール支柱1セット、  
バレーボールネット1枚、バレーボール用アンテナ2セット、  
バドミントン支柱2セット、バドミントンネット3枚、  
ソフトバレー・バドミントン支柱(可動式)3セット、  
ビーチボールネット4枚、ビーチボール用アンテナ3セット、  
フットサル用ゴール2セット

## ■ 注意事項

電気設備の関係で据置型の冷暖房機の設置がありません。  
スポットクーラー、大型扇風機・冷風機があります。



バレー



卓球



バドミントン

# 学校開放施設

# 施設予約システムにログイン いただき、「抽選の申込み」を選択

狛江市利用者：社会教育課様

文字サイズ変更 小 | 中 | 大

終了

案内

ご希望の処理を選択して下さい。

## 登録されている方の専用メニュー

予約の申込み

抽選の申込み

予約の取消

抽選申込みの取消

予約の確認

抽選申込みの確認

設備の予約

抽選結果の確認

イベントの検索

利用者個別設定

# 続いて、 「施設種別から」を選択

粕江市利用者：社会教育課様

文字サイズ変更 小 中 大

もどる

終了

案内

抽選申込みを行います。申込みを行う条件を指定して下さい。

お気に入り条件検索

施設種別から

利用目的から

指定なし

# 施設一覧より、 「学校施設（体育館）」等を選択

※資料作成時は抽選可能施設無し

狛江市利用者：社会教育課様

文字サイズ変更 小 中 大

メニューへ もとる 終了 案内

施設種別 > 分類 > 館 > 施設 > 利用日時 > 内容確認 > 完了

申込みを行う分類の「申込み」ボタンを押して下さい。

## 抽選一覧

状態	大分類	受付期間	対象日
抽選終了	学校施設（二中地域・特活室等）	2025年5月1日～2025年5月10日	2025年7月1日～2025年7月31日
抽選終了	体育館	2025年5月1日～2025年5月10日	2025年7月1日～2025年7月31日
抽選終了	グラウンド	2025年5月1日～2025年5月10日	2025年7月1日～2025年7月31日
受付前	西河原公民館	2025年6月1日～2025年6月10日	2025年9月1日～2025年9月30日
受付前	中央公民館	2025年6月1日～2025年6月10日	2025年9月1日～2025年9月30日
抽選終了	学校施設（体育館）	2025年5月8日～2025年5月14日	2025年6月1日～2025年6月30日
抽選終了	学校施設（校庭）	2025年5月8日～2025年5月14日	2025年6月1日～2025年6月30日
抽選終了	学校施設（特別教室等）	2025年5月8日～2025年5月14日	2025年6月1日～2025年6月30日
抽選終了	学校施設（二中地域・体育館）	2025年5月1日～2025年5月10日	2025年7月1日～2025年7月31日

# 学校開放施設（小中学校）予約の流れ

## ★施設抽選予約スケジュール

### 学校開放施設(第二中学校地域を除く)

	1日	2	3	4	5	6	7	8	9	10	11	12	13	14	15	16	17	18	19	20	21	22	23	24	25	26	27	28	29	30	31
抽選予約								翌月分の抽選申込							結果	社会教育課へ支払															
随時予約																翌月分の随時予約 システム(使用日の10日前まで) 窓口(使用日の4日前まで、使用日含まず) 支払は使用日の4日前まで(使用日含まず)に社会教育課へ支払															

## ★学校開放施設スパン表

	1スパン	2スパン	3スパン	4スパン	5スパン
校庭	8:00~10:00	10:00~12:00	12:00~14:00	14:00~16:00	16:00~17:00 (9,10,2,3月) 16:00~18:00 (4~8月)
体育館・武道場 (平日)					小学校 18:30~21:00 中学校 19:00~21:00
体育館・武道場 (休日)	9:00~11:15	11:25~13:40	13:50~16:05	16:15~18:30	18:45~21:00
特別教室等	9:00~12:00	13:00~17:00	18:00~21:00		

※学校の運営が優先ですので  
学校行事、施設工事等で予約が  
できない場合もございますので  
ご承知おきください。

# 狛江市内小学校

## ■ 狛江第一小学校

狛江市和泉本町 1-37-1



体育館



音楽室

### ■ 使用料金

階	部屋	面積(m <sup>2</sup> )	料金(1区分あたり)
1	体育館	703.28	1,400円
4	音楽室	101.57	600円

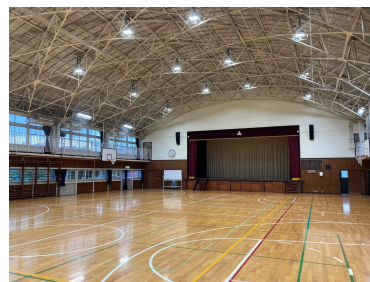
### ■ 備品 体育館舞台下

体育館：バレーボール支柱1セット（ネット無し）、  
バドミントン支柱5セット、体操マット30枚

音楽室：ピアノ一台、小学生用椅子40脚、譜面台32台

## ■ 狛江第三小学校

狛江市猪方 1-11-1



体育館

### ■ 使用料金

階	部屋	面積(m <sup>2</sup> )	料金(1区分あたり)
1	体育館	540.00	1,400円

### ■ 備品 体育館倉庫

バスケットゴール4台、  
バレーボール支柱2セット、バレーボールネット3枚、  
バドミントン支柱4セット、バドミントンネット3枚  
体操マット 長いもの2枚、短いもの16枚、  
細いもの2枚、エバーマット2枚、平均台6台

# 狛江市内小学校

## ■ 狛江第五小学校

狛江市東野川 1-35-13



体育館

### ■ 使用料金

階	部屋	面積(m <sup>2</sup> )	料金(1区分あたり)
1	体育館	540.00	1,400円

### ■ 備品 体育館倉庫

バスケットゴール4台、  
バレーボール支柱1セット、バレーボールネット1枚、  
バドミントン支柱2セット(ネット無し)、  
跳び箱、ロイター板、体操マット 大10枚、小17枚、  
エバーマット1枚

## ■ 狛江第六小学校

狛江市駒井町 1-21-1



体育館

### ■ 使用料金

階	部屋	面積(m <sup>2</sup> )	料金(1区分あたり)
1	体育館	540.00	1,400円

### ■ 備品 体育館倉庫・更衣室

バスケットゴール4台、  
バレーボール支柱1セット、バレーボールネット1枚、  
バドミントン支柱4セット、バドミントンネット5枚、  
体操用マット 長いもの9枚、短いもの13枚  
エバーマット3枚

# 狛江市内小学校

## ■ 和泉小学校

狛江市中和泉 3-33-1



体育館

### ■ 使用料金

階	部屋	面積(m <sup>2</sup> )	料金(1区分あたり)
1	体育館	540.00	1,400円
1	会議室	30.49	200円
2	多目的プレールーム	121.81	700円



会議室



多目的プレールーム

### ■ 備品 体育館倉庫

体育館：バスケットゴール4台、バレーボール支柱1セット（ネット無し）、  
バドミントン支柱2セット、バドミントンネット2枚、体操マット21枚

会議室：机6台、椅子26脚、黒板

多目的プレールーム：小学生用机10台、小学生用椅子10脚、ホワイトボード

## ■ 緑野小学校

狛江市和泉本町 4-3-1



体育館

### ■ 使用料金

階	部屋	面積(m <sup>2</sup> )	料金(1区分あたり)
1	体育館	540.00	1,400円
1	多目的スペース	128	400円
2	第二音楽室	64	700円



多目的スペース



第二音楽室

### ■ 備品 体育館倉庫

体育館：バスケットゴール4台、バレーボール支柱2セット、バレーボールネット1枚、バドミントン支柱7セット、バドミントンネット3枚、体操マット16枚

多目的スペース：大机12台、小机14台、椅子78脚、ホワイトボード2台

第二音楽室：椅子30脚、譜面台5台

# 狛江市内中学校

## ■ 狛江第一中学校

狛江市和泉本町 2-15-1



### ■ 使用料金

体育館

階	部屋	面積(m <sup>2</sup> )	料金(1区分あたり)
1	体育館	540.00	1,400円

## ■ 狛江第二中学校

狛江市猪方 2-7-1



### ■ 使用料金

武道場

階	部屋	面積(m <sup>2</sup> )	料金(1区分あたり)
1	体育館	646.37	1,400円
1	武道場	225.0	1,100円

### ■ 備品 体育館倉庫・舞台下

バスケットゴール4台、  
バレーボール支柱2セット、バレーボールネット1枚、  
バドミントン支柱5セット、バドミントンネット6枚、  
卓球台6台、卓球用ネット6枚、畳74枚、畳ストッパー

### ■ 備品 倉庫

体育館：バスケットゴール4台、バレーボール支柱2セット、  
バレーボールネット2枚、バドミントン支柱4セット、  
バドミントンネット4枚  
武道場：体操用マット、エバーマット4枚、ホワイトボード2台、  
椅子多数、机19台、畳71枚、畳ストッパー

※狛江第二中学校のみ、予約のスケジュール、予約方法が異なりますので、ご注意ください。

# 狛江市内中学校

## ■ 狛江第三中学校

狛江市和泉本町 1 -23- 1



体育館

### ■ 使用料金

階	部屋	面積(m <sup>2</sup> )	料金(1区分あたり)
1	体育館	646.05	1,400円

### ■ 備品 体育館舞台右袖・倉庫

バスケットゴール4台、バレーボール支柱2セット、バレーボールネット1枚、バドミントン支柱6セット、バドミントンネット6枚、畳73枚、畳ストッパー

## ■ 狛江第四中学校

狛江市東野川 4 - 1 - 1



体育館

### ■ 使用料金

階	部屋	面積(m <sup>2</sup> )	料金(1区分あたり)
1	体育館	583.15	1,400円

### ■ 備品 体育館舞台下左・倉庫

バスケットゴール4台、バレーボール支柱2セット、バレーボールネット2枚、バドミントン支柱セット5セット、バドミントンネット5枚、卓球台1台、体操用マット5枚、エバーマット2枚

# 西河原公民館

# 西河原公民館 ご利用の流れ

## 1. 団体登録

ご利用前には団体登録が必要になります。

団体登録受付場所：西河原公民館

提出いただくもの

- 公民館利用団体登録申請書
- 会員名簿（氏名・年齢・住所・電話番号を確認します）
- チェックシート

団体登録は以下の条件を**全て**満たす団体のみ可能です。

- ① 活動目的が、主として社会教育活動であること
- ② 活動拠点が狛江市であること
- ③ 団体の構成員が5人以上（同居親族除く）で、過半数が市内在住・在勤・在学であること
- ④ 会の運営が、会員主体であること
- ⑤ 市民に開放され、他の団体と協調できること
- ⑥ 主として児童・生徒で構成される団体には、18歳以上の責任者を置くこと

## 2. 申し込み

団体登録完了後、申し込みが可能になります。

受付場所	ロビー端末、インターネット（抽選予約）、窓口、電話等の先着順受付（平常受付）
受付開始日	使用日の3か月前（抽選：月の1日から10日まで、平常受付：21日から使用日4日前） ※目的外・市外団体の場合は2か月前の初日から当日（午後5時まで）
利用の制限	連続2日を超えての予約は不可

## 3. 支払

予約確定後から、利用開始前までに、券売機で利用する部屋の利用券を購入してください。利用券を西河原公民館事務室窓口へお持ちいただきましたら、使用許可書を発行いたします。

## 4. 使用

午前9時から午後10時まで（9:00～12:00、12:00～16:00、16:00～19:00、19:00～22:00）

# 西河原公民館

元和泉 2 - 35 - 1 ☎03-3480-3201



学習室 1



学習室 2



学習室 3



和室



多目的ホール

## ■ 使用料金

階	部屋	面積(m <sup>2</sup> )	料金(1区分あたり)
2	学習室 1	85.85	500円
2	学習室 2	56.10	300円
2	学習室 3	39.60	300円
2	和室	39.60	400円
3	多目的ホール	84.00	1,300円

## ■ 備品

学習室 1 : 机21台、椅子63脚、ハンガーラック1台、ホワイトボード1台、  
演台1台、黒板

学習室 2 : 机12台、椅子36脚、ハンガーラック1台、演台1台

学習室 3 : 机8台、椅子24脚、ハンガーラック1台、ホワイトボード1台

和室 1 : 長机11台、座椅子10脚、座布団43枚、正方形机8台、ホワイトボード

1台、ハンガーラック1台 和室 2 : 座椅子17脚、座布団8枚、姿見2台

多目的ホール : ピアノ1台、ホワイトボード2台、机10台、椅子30脚

時間 : 午前9時から午後10時まで (9:00~12:00、12:00~16:00、16:00~19:00、19:00~22:00)

休館日 : 毎月第一・第三火曜日、年末年始 (12月29日~1月3日)

祝日 (海の日、スポーツの日は午前9時から午後7時まで開館)

※令和7年11月からは祝日も開館します。

## ■ 注意事項

和室は武道・柔道用の畳ではありませんので空手や柔道でのご利用はできません。

## ■ 施設概要

駐車場 : あり だれでもトイレ : あり

駐輪場 : あり

## ■ アクセス

▽小田急線狛江駅より徒歩15分

# 地区センター

# 地区センター ご利用の流れ

## 1. 団体登録

ご利用前には団体登録が必要になります。

団体登録受付場所：市役所 地域活性課

提出いただくもの ■ 利用団体登録申請書  
■ 会員名簿（氏名・年齢・住所を確認します）

団体登録は以下の条件を**全て**満たす団体のみ可能です。

- ① 地域住民のコミュニティ活動を行う目的として活動する団体  
※営利(教室含む)、宗教活動、政治活動目的の使用はできません。
- ② 団体の構成員が3名以上且つ過半数が市内に在住、在勤、在学の団体
- ③ 活動拠点が粕江市内の団体
- ④ 団体の代表者は18歳以上の市内在住・在勤者

## 2. 申し込み

団体登録完了後、申し込みが可能になります。

受付場所	各地区センター協力店舗
受付開始日	使用日の1か月前 ※申し込み場所が休みの場合は翌営業日、前月に同日が無い場合はその翌営業日
申し込み回数の制限	・原則1団体につき週1回/1区分 ・1日に申し込めるのは1区分の予約のみ ※ただし、使用したい日の10日前に空きがあれば、週あたり合計3区分まで追加予約可 ※同部屋の連続使用は2区分(午前、午後等)まで

## 3. 鍵の貸出

協力店舗へ行き、申し込み時記入した利用券と引き換えに鍵の引き取りを行います。※協力店舗の営業時間にご注意ください

## 4. 支払

地区センター内券売機で該当金額分の利用券を購入し、鍵と同時に受け取った用紙へ貼り、施設のご利用をお願いいたします。

## 5. 退館

施設は無人です。他に利用団体がいる場合には部屋のみ戸締り確認、利用団体が他にいない際にはセキュリティを掛け退館してください。

## 6. 鍵の返却

協力店舗へ利用券と鍵を返却します。  
※次の利用者の為に利用後は速やかに鍵の返却をお願いします。



# 根川地区センター

中和泉 4-16-3 ☎なし



多目的ホール



和室



会議室A



会議室B

## ■使用料金

階	部屋	面積(m <sup>2</sup> )	料金(1区分あたり)
1	和室	66.2 (たたみ24畳)	200円
1	会議室A※	21.71	100円
1	会議室B※	24.91	100円
1	多目的ホール	134.4	400円

※会議室A/Bは1部屋に繋げて使用ができます

団体登録

予約・  
キャンセル

各種申請

市役所  
地域活性課<協力店舗>  
こまほっとシルバー相談室市役所  
地域活性課

協力店舗にて予約・鍵の受け渡しが可能です

**場所:** こまほっとシルバー相談室 (中和泉4-23-1)**時間:** 午前9時から午後5時まで(土日休み)

電話での受付・空き状況の確認等の問い合わせは出来ません。

## ■注意事項

和室は武道・柔道用の畳ではありませんので、空手や柔道のご利用はお控えください。会議室A・Bについてはパーティションで分けているため相互利用団体への配慮をお願いいたします。会議室を繋げてのご利用の際には合算の使用料になります。

## ■備品

多目的ホール：卓球台3台、机28台、椅子93脚、演台1台

和室：机25台、座布団30枚

会議室A：机10台、椅子3脚

会議室B：机6台、椅子12脚、ホワイトボード1台



卓球

## ■施設概要

駐車場：障がい者専用2台 駐輪場：あり

だれでもトイレ：あり

エレベーター：なし

## ■アクセス

多摩川沿いの施設になります。

▽小田急バス【狛01】「水神前」または「多摩川住宅南口」下車 徒歩2分

▽こまバス「福祉会館前」下車 徒歩10分



# 和泉多摩川地区センター

猪方4-1-1 ☎なし

2階会議室  
(フローリング/卓球台有)3階会議室(防音)  
(カーペット/電子ピアノ有)

## ■ 使用料金

階	部屋	面積(m <sup>2</sup> )	料金(1区分あたり)
2	会議室 (フローリング)	45.23	200円
3	会議室(防音/ カーペット)	45.23	200円

団体登録

予約・  
キャンセル

各種申請

市役所  
地域活性課<協力店舗>  
ヘアーズアイデア市役所  
地域活性課

協力店舗にて予約・鍵の受け渡しが可能です

場所：ヘアーズアイデア（東和泉3-9-6-201）

和泉多摩川商店街内

時間：午前9時から午後6時まで（定休日あり）

電話での受付・空き状況の確認等の問い合わせは出来ません。

## ■ 注意事項

3階会議室は靴を脱いでご利用ください。

## ■ 備品

2階会議室：長机10台、椅子20脚、ホワイトボード1台、  
卓球台1台3階会議室：長机10台、椅子18脚、ホワイトボード1台、  
譜面台1台、DVD/CD/カセットカラオケ1台、  
DVDプレイヤー/モニター1台

卓球

## ■ 施設概要

駐車場：なし だれでもトイレ：あり

駐輪場：あり エレベーター：あり

## ■ アクセス

▽こまバス南回り「和泉多摩川商店街入口」下車 徒歩3分

▽小田急線和泉多摩川駅より徒歩5分



# 谷戸橋地区センター（かわせみ館）

東野川4-30-1 ☎なし



多目的室（防音）



和室



会議室 1



会議室 2

## ■ 使用料金

階	部屋	面積(m <sup>2</sup> )	料金(1区分あたり)
1	多目的室	73.71	200円
1	和室	45.36	200円
1	会議室 1 ※	45.36	200円
1	会議室 2 ※ (壁の1面が鏡)	45.36	200円

※会議室 1/2 は 1 部屋に繋げて使用ができます

団体登録

市役所  
地域活性課予約・  
キャンセル<協力店舗>  
ハイタウン  
管理室

各種申請

市役所  
地域活性課

協力店舗にて予約・鍵の受け渡しが可能です

場所：ハイタウン管理室（東野川3-17-2）

時間：午前9時から午後6時まで

電話での受付・空き状況の確認等の問い合わせは出来ません。

## ■ 備品

多目的室：電子ピアノ1台、ホワイトボード2台、  
机10台、椅子30脚

和室：低長机8台、低椅子4脚、座布団30枚

会議室 1：机10台、椅子25脚

会議室 2：机10台、椅子25脚、ホワイトボード

## ■ 施設概要

駐車場：あり だれでもトイレ：あり

駐輪場：あり エレベーター：-

## ■ 注意事項

和室は武道・柔道用の畳ではありませんので空手や柔道でのご利用はお控えください。楽器の演奏が可能ですが、必ず窓を閉め、近隣住居への配慮を行いながらご利用ください。

## ■ アクセス

野川沿いの施設になります。

▽小田急バス【喜01】狛江ハイタウン折り返所

▽京王バス（つづじヶ丘～）【丘10】

下車すぐ

▽小田急線喜多見駅より徒歩20分

# 地域センター

# 地域センター ご利用の流れ

## 1. 団体登録

ご利用前には団体登録が必要になります。

団体登録受付場所 : 各地域センター

提出いただくもの ■利用団体登録申請書 ■会員名簿（氏名・年齢・住所を確認します）

団体登録は以下の条件を**全て**満たす団体のみ可能です。

- ① 地域住民のコミュニティ活動を行う目的として活動する団体  
※営利(教室含む)、宗教活動、政治活動目的の使用はできません
- ② 団体の構成員が3名以上且つ過半数が市内に在住、在勤、在学の団体
- ③ 活動拠点が狛江市内の団体
- ④ 団体の代表者は18歳以上の市内在住・在勤者

## 2. 申し込み

団体登録完了後、申し込みが可能になります。

受付場所 各地域センター

受付開始日 使用日の属する月の2か月前の1日から

予約が重複した際には抽選を実施いたします。

使用前までに施設内券売機にて利用券を購入し、地域センタースタッフへ提出してください。

備品の貸出が必要な際には、当日スタッフへお声掛け下さい。

## 3. 支払

## 4. 退館

◇施設の空き状況の確認について

地域センターは、施設予約システムでの予約・抽選は出来ません。空き状況のみの表示となります。利用にあたっては、各地域センターで直接利用団体登録・予約をして下さい。なお、システム上の表示と実際の空き状況には誤差が生じることがありますので、詳細は直接各地域センター窓口までお問い合わせください。

施設予約  
システムサイト



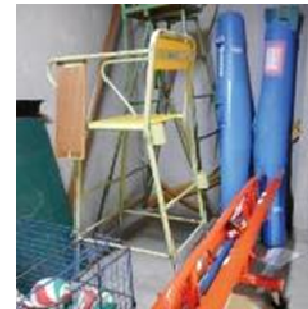
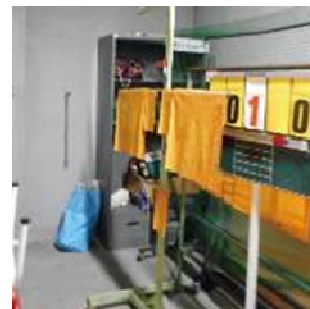
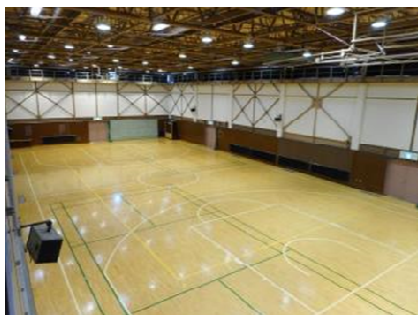
# 上和泉地域センター(体育館)

地域センターで唯一体育館を備えています。スポーツや大きな式典等が可能です。

体育館は他施設と異なり、1区分あたり2時間15分(片付け時間も含む)、1日5区分に分割しての貸出となっています。シャワー室も備えた施設となっています。

## ■貸出区分(体育館)

A	B	C	D	E
午前9時 ～11時15分	午前11時30分 ～午後1時45分	午後2時 ～4時15分	午後4時30分 ～6時45分	午後7時 ～9時15分



## ■使用料金

階	部屋	面積(m <sup>2</sup> )	料金(1区分あたり)
1	体育館	547.86	1,000円

シャワー室・更衣室  
体育館利用者のみ使用可能  
料金はかかりません。



シャワー室

## ■貸出備品

卓球台11台、球受けネット3台、バスケットボール9個、バレーボール15個、  
バドミントン用ネット・ポール2セット、机35台、椅子100脚  
詳細につきましては上和泉地域センターまで、お問い合わせください。

## ■(参考)上和泉体育館にて行われているスポーツ





# 上和泉地域センター

和泉本町4-7-51 ☎(3489)9101



集会室

和室(1階)

講座室

和室(2階)

## ■使用料金

階	部屋	面積(m <sup>2</sup> )	料金(1区分あたり)
1	和室※	101.2	600円
2	和室※	101.2	600円
1	集会室	70.74	400円
2	講座室	70.6	400円
2	音楽室	27.035	200円

※和室は半室(50.6m<sup>2</sup>)利用の際は300円

団体登録	仮予約 (抽選有)	通常予約	各種申請
窓口○ ☎ ×	窓口○ ☎ ×	窓口○ ☎ ○	窓口○ ☎ ×

※全て上和泉地域センターでの対応となります。

※キャンセルはFAXまたは窓口での対応となります。

駐車場：障がい者専用2台 ※要事前連絡

駐輪場：あり エレベーター：あり だれでもトイレ：あり

## ■貸出備品

1階和室：姿見2台、輪投げ4台、座卓18台、机7台、椅子20脚

2階和室：姿見2台、座卓24台

集会室：電子ピアノ、卓球台1台、机15台、椅子40脚、鏡

講座室：机20台、椅子50台

音楽室：机4台、椅子12脚、カラオケ

机・椅子・ポータブルアンプ・CD/ラジカセ・マイク・

DVD/ビデオデッキ・麻雀卓・ミキサー・フードプロセッサー・

ポット・通信カラオケ機・ホワイトボード用マーカー・

プロジェクター・スクリーン 他

## ■アクセス

狛江団地に隣接した施設になります。

▽こまバス北回り「上和泉地域センター」下車すぐ

▽小田急バス【狛01】「慈恵医大第三病院前」もし

くは「狛江営業所」下車徒歩5分



# 南部地域センター

猪方4-11-1 ☎(3489)2150



和室 (いちよう)



和室 (つつじ)



多目的ホール



講座室

## ■使用料金

階	部屋	面積(m <sup>2</sup> )	料金(1区分あたり)
1	多目的ホール	115.0	600円
1	和室(いちよう)	33.0	200円
2	和室(つつじ)	39.0	200円
2	講座室	48.0	300円
2	会議室	30.00	200円



会議室

※和室 (いちよう・つつじ)、講座室・会議室は仕切りを開放して、一部屋として使用可能です。和室・講座室・会議室はカーペットになっており、土足厳禁です。

## ■貸出備品

- 多目的ホール：卓球台3台、長机約20台、椅子約60脚、ヨガマット15枚、ホワイトボード、電子ピアノ、壁面鏡
- 和室 (いちよう)：座布団約50枚、DVD機器、モニター
- 和室 (つつじ)：長机4台、椅子8脚、ホワイトボード、スポーツミラー
- 講座室：長机6台、椅子12脚、ホワイトボード、カラオケ機器
- 会議室：長机4台、椅子8脚
- その他：ラジオカセット、MDステレオ等



卓球

団体登録	仮予約 (抽選有)	通常予約	各種申請
窓口○ ☎ ×	窓口○ ☎ ×	窓口○ ☎ ○	窓口○ ☎ ×

※全て南部地域センターでの対応となります。

## ■施設概要

駐車場：障がい者専用1台 ※要事前連絡

駐輪場：あり エレベーター：あり だれでもトイレ：あり

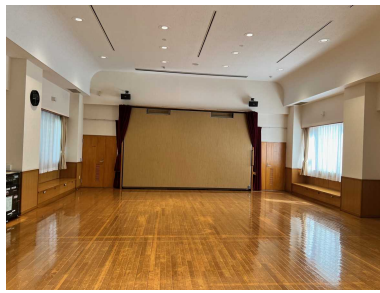
## ■アクセス

- 多摩川沿いの施設になります。
- ▽こまバス南回り「南部地域センター」下車すぐ
- ▽小田急バス【狛11】「猪方」下車徒歩3分
- ▽小田急線と泉多摩川駅より徒歩15分



# 野川地域センター

西野川 1 - 6 - 9 ☎(3480)2211



ホール



和室



大会議室



小会議室

## ■使用料金

階	部屋	面積(m <sup>2</sup> )	料金(1区分あたり)
1	ホール	115.2	600円
2	和室	57.23	300円
2	大会議室	82.49	500円
2	小会議室	37.8	200円
2	音楽室	40.3	300円



音楽室

## ■備品

ホール：長机20台、椅子100脚、卓球台3台、演台1台、  
ヨガマット12枚、音響セット1台

和室：モニタ2台、椅子8脚、座卓20台、座布団45枚、  
ヨガマット9枚

大会議室：長机6台、椅子20脚、ホワイトボード1台、  
バレエバー（支柱）2台、バー1本

小会議室：机6台、椅子28脚

音楽室：電子ピアノ、譜面台1台、机5台、椅子10台、  
ホワイトボード1台



卓球

団体  
登録仮予約  
(抽選有)通常  
予約

各種申請

窓口○  
☎ ×窓口○  
☎ ×窓口○  
☎ ○窓口○  
☎ ×

※全て野川地域センターでの受付となります。

## ■施設概要

駐車場：4台※要事前連絡

駐輪場：あり

だれでもトイレ：あり

エレベーター：あり

## ■アクセス

▽こまバス北回り「野川地域センター東」下車  
徒歩2分

▽小田急バス【成04】【成05】「御台橋」もしくは「覚東」下車徒歩5分

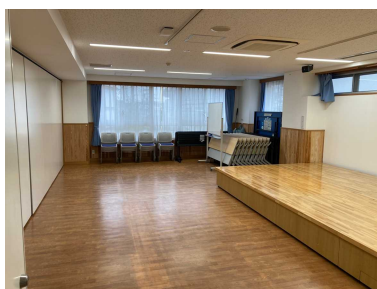


# 岩戸地域センター

岩戸南2-2-5 ☎(3488)7040



音楽室



会議室A



会議室B



会議室C

## ■ 使用料金

階	部屋	面積(m <sup>2</sup> )	料金(1区分あたり)
B 1	音楽室	48.76	300円
2	会議室A※	62.75	400円
2	会議室B※	47.25	300円
2	会議室C※ (和室対応可)	35.0	200円

※会議室A/B/Cは1部屋に繋げて使用ができます

団体登録	仮予約 (抽選有)	通常予約	各種申請
窓口○ ☎ ×	窓口○ ☎ ×	窓口○ ☎ ○	窓口○ ☎ ×

※全て岩戸地域センターでの対応となります。

## ■ 貸出備品

音楽室：テーブル8台、椅子10脚

会議室A：テーブル16台、椅子32脚、ホワイトボード1台、卓球台1台

会議室B：テーブル5台、椅子37脚、ホワイトボード1台、卓球台1台

会議室C：畳12.5畳、低長机2台、パイプ椅子3脚、鏡4台

通信カラオケ(1,500円)・簡易アンプ・ステレオセット・スピーカー他

## ■ 施設概要

駐車場：障がい者専用1台 ※要事前連絡

駐輪場：あり だれでもトイレ：あり エレベーター：あり

## ■ アクセス

▽こまバス南回り「岩戸地域センター」下車すぐ

▽小田急バス【渋26】【玉08】系統「一の橋」

下車徒歩2分。

▽粕江駅より徒歩15分

# 近隣自治体の施設

自治体名	施設	団体利用	個人利用	予約の流れ・備考	体育施設名称
調布市	体育館	<p>★登録要件</p> <p>総合体育館会議室5人以上、左記以外の施設10人以上</p> <ul style="list-style-type: none"> <li>・調布市内団体</li> </ul> <p>全メンバーのうち、調布市内在住、在勤、在学の割合が7割以上の団体</p> <ul style="list-style-type: none"> <li>・<u>調布市外団体</u></li> </ul> <p><u>上記調布市内団体要件を満たさない団体</u></p>	<p>★登録要件</p> <ul style="list-style-type: none"> <li>・<u>調布市内、調布市外在住等要件無し</u></li> </ul> <ul style="list-style-type: none"> <li>・大体育室(バスケットボール、バドミントン)、小体育室(卓球)、トレーニング室の使用が可能</li> </ul> <p>それ以外の競技は団体利用となる。</p> <ul style="list-style-type: none"> <li>・当日公開時間開始15分前に抽選を行う</li> <li>・団体の枠と個人の枠が設けられている</li> <li>・総合体育館の個人利用は個人登録不要で利用可</li> </ul>	<p>2カ月前に抽選予約</p> <p>調布市内団体のみ</p> <p>↓</p> <p><u>1か月前に空きがあれば</u></p> <p><u>調布市外団体予約可</u></p>	調布市総合体育館
	プール	<p>★団体登録</p> <p>3コース貸し切り→構成人数が30名以上の登録団体</p> <p>2コース貸し切り→構成人数が20名以上の登録団体</p> <p>1コース貸し切り→構成人数が10名以上の登録団体</p> <ul style="list-style-type: none"> <li>・調布市内団体</li> </ul> <p>全メンバーのうち、調布市内在住、在勤、在学者の割合が7割以上の団体</p> <ul style="list-style-type: none"> <li>・<u>調布市外団体</u></li> </ul> <p><u>上記調布市内団体要件を満たさない団体</u></p>	<p>★登録要件</p> <ul style="list-style-type: none"> <li>・<u>調布市内、調布市外在住等要件無し</u></li> </ul> <ul style="list-style-type: none"> <li>・抽選などはなく、利用時間内であればいつでも可能</li> </ul> <p>大人1時間15分以内/200円 2時間半 /400円</p> <p>調布市内在住65歳以上は半額</p> <p>子供1時間15分以内/70円 2時間半 /140円</p>	<p>25m×6コース</p> <p>水深1.1m～1.4m</p> <ul style="list-style-type: none"> <li>・ファミリーコース(泳ぐ・歩く)</li> <li>・ロングコース(25m以上泳げる方)</li> <li>・時間帯によりウォーキングコース(歩く方優先)</li> </ul> <p>*小学生以上の利用が可能(小学1～3年生までのお子様は大人の付き添いがお子様2人に対し、1人必要)</p>	調布市総合体育館屋内プール
	調布市京王アリーナTOKYO (旧:武蔵野の森総合スポーツプラザ)	<p>★団体登録</p> <p>1団体あたり5名以上</p> <p>25mプール時は、1レーンあたり20名以内(指導者1名を除く)</p> <p>50mプール時は、1レーンあたり40名以内(指導者1名を除く)</p>	<ul style="list-style-type: none"> <li>・<u>調布市内、調布市外在住等要件無し</u></li> </ul> <p>大人500円/1回3時間(プール・トレーニング併用可能)</p> <p>中学生以下250円/1回3時間(プールのみ使用可能)</p>	<p>日曜・月曜50mプールとして利用(水深1.1m)</p> <p>それ以外の曜日25mプールとして利用(水深1.1m)</p> <p>*3歳～小学生3年生以下のお子様につきまして、保護者の方の付き添いが必要</p>	

自治体名	施設	団体利用	個人利用（プール・トレーニングルーム等）	予約の流れ・備考	体育施設名称
三鷹市	体育館	体育館施設利用は団体登録が必要 <b>★登録要件</b> ◎三鷹市内団体 構成員が6人以上でその半数が在住、在勤、在学の三鷹市民であること <b>◎三鷹市外団体</b> <b>構成員が6人以上の三鷹市内団体以外のグループ</b>	<b>★登録要件</b> ・三鷹市在住、在学、在勤、調布市在住はICカードを作成し、市内料金で利用 <b>・それ以外は、登録なしで市外料金で利用</b> プール、トレーニング室、種目別個人開放利用可能 ＊種目別個人開放は月に数回、卓球・バドミントン・バスケットボールダリングを開催、20分前から受付、人数によっては抽選となる。	抽選予約 三鷹市内団体のみ ↓ 抽選で埋まらなかった箇所の予約 三鷹市外団体も可能	SUBARU総合スポーツセンター
	プール	<b>★登録要件</b> ◎三鷹市内団体 構成員が6人以上でその半数が在住、在勤、在学の三鷹市民であること <b>◎三鷹市外団体</b> <b>構成員が6人以上の三鷹市内団体以外のグループ</b>	・三鷹市在住、在学、在勤、調布市在住はICカードを作成し、市内料金で利用 <b>・それ以外は、登録なしで市外料金で利用</b> 市内2時間:大人400円、70歳以上300円、子ども100円 1時間：半額 市外2時間:大人600円、子ども150円 1時間:大人300円、子ども80円	25m×8 25m×2 健康増進水深1.25m 幼児用プール水深0.4m 小学4年生以上は付添不要 それ以外は保護者同伴	SUBARU総合スポーツセンター

自治体名	施設	団体利用	個人利用（プール・トレーニングルーム等）	予約の流れ・備考	体育施設名称
川崎市 多摩区	体育館	<p>★登録要件（大体育室（全面）及びアーチェリー練習場） 抽選会に参加するには代表者(市内在住・在勤・在学) + 4名（過半数が市内在住・在勤・在学）以上の構成員（ふれあいネットID保持者）を集めて、当施設で「抽選会参加カード」の作成が必要。 ※抽選会に参加せず、随時の場合は抽選会参加カードは不要（利用者1名のふれあいネットの登録のみ）</p> <p>◎川崎市内個人登録（<u>個人登録で団体利用可</u>）</p> <ul style="list-style-type: none"> <li>・15歳以上</li> <li>・代表者は川崎市内在住・在勤・在学</li> <li>・代表者一人が抽選に申し当選した場合は、メンバーは個人登録していなくても利用可能、人数制限無し</li> </ul> <p>◎<u>川崎市外個人登録</u></p> <ul style="list-style-type: none"> <li>・15歳以上</li> <li>・抽選には参加不可、抽選後の空き枠の予約のみ。</li> </ul>	<p>★登録要件</p> <p>◎川崎市内個人登録（個人登録で団体利用可）</p> <ul style="list-style-type: none"> <li>・15歳以上</li> <li>・代表者は川崎市内在住・在勤・在学</li> <li>・代表者一人が抽選に申し当選した場合は、メンバーは個人登録していなくても利用可能、人数制限無し</li> </ul> <p>◎<u>川崎市外個人登録</u></p> <ul style="list-style-type: none"> <li>・15歳以上</li> <li>・抽選には参加不可、抽選後の空き枠の予約のみ。</li> </ul>	<p>◎大体育室（全面） 利用月から6ヶ月前の1日（1月は4日）10時に当施設にて行う抽選会に参加 ※市内個人登録のみ</p> <p>↓</p> <p>抽選で埋まらなかった箇所は、当施設の受付にて予約申請可※<u>市外個人登録も可</u></p> <p>◎大体育室（半面）、小体育室、第1・2武道室、研修室 利用月の4か月前17～23日にふれあいネットで抽選申込 ※市内個人登録のみ</p> <p>↓</p> <p>抽選で埋まらなかった箇所を利用日の3日前まで「ふれあいネット」から予約。利用日の2日前から当日は施設受付にて予約可 ※<u>市外個人登録も可能</u></p>	<p>川崎市多摩スポーツセンター （大体育室、小体育館、第1・2武道室、研修室） ※その他屋外にテニスコートと野球場がありますが、こちらは申込開始時期・申込方法等が異なるので、HP等でご確認ください。</p>
	トレーニング室	無し	<p><u>市民、市外どなたでもご利用可能</u></p> <p>中学生以上～18歳未満・18歳以上の学生120円/1回3時間 18歳以上（学生を除く）240円/1回3時間</p>	ふれあいネット登録不要	川崎市多摩スポーツセンタートレーニング室
	プール	無し	<p><u>市民、市外どなたでもご利用可能</u></p> <p>15歳以上600円/1回2時間 15歳未満240円/1回2時間</p>	<p>ふれあいネット登録不要</p> <p>25m×6コース 3歳以上(小学2年生までのお子様は保護者(高校生以上または16歳以上)の同伴が必要)</p>	川崎市多摩スポーツセンター温水プール

**注意事項：利用の際は各施設問い合わせ先にご確認ください。**

- **各施設の面積、備品の数量は参考です。**
- **資料に記載されていない学校開放施設の備品はご利用いただけません。**
- **地区・地域センターの電子機器等の備品は、使用料金がかかるものもあります。**
- **近隣自治体の団体登録等の情報は、一部確認中の情報です。**

ご清聴ありがとうございました。